

Piotr Socha

Méhek



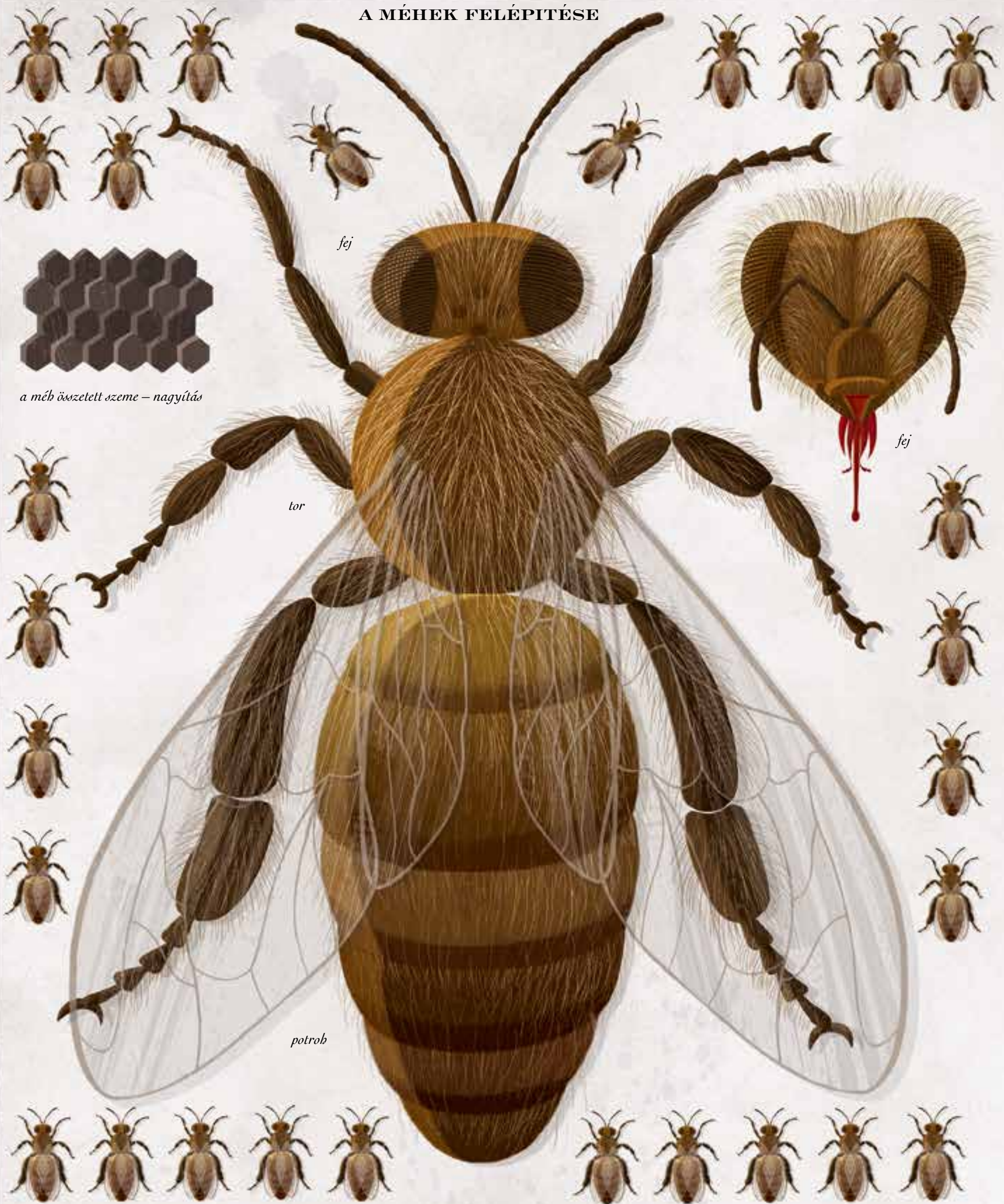
A szöveget gondozta:
Wojciech Grajkowski



akik éppen az evéssel voltak elfoglalva. Ám egy alkalommal az egyik darázs azt gondolta: „Ha már itt vagyok, mi lenne, ha én is megkóstolnám ezt a finom kis virágport?” Ez jelentette az első lépést a méhek kialakulásához vezető úton. A másik fontos lépés a testüket borító, sűrű szőrzet megjelenése volt. Ez nemcsak kedves, bolyhos külsőt kölcsönzött nekik, hanem komoly előnyt jelentett a virágporgyűjtésben is. A sűrű szőrhöz rengeteg virágporszórta tapadt; ennek kö-

szönhető, hogy a méhek rendkívül jó beporzóknak számítanak. A növények ezért igyekeztek minden lehetséges módon még vonzóbbá válni. Virágaik egyre szebbek lettek, illatoztak, egyre több nektárt és virágporszórta termeltek. A mézelő méheknek ez olyannyira megtetszett, hogy vegetáriánussá váltak, a kölcsönösen előnyös együttműködésük a növényekkel pedig máig tart.

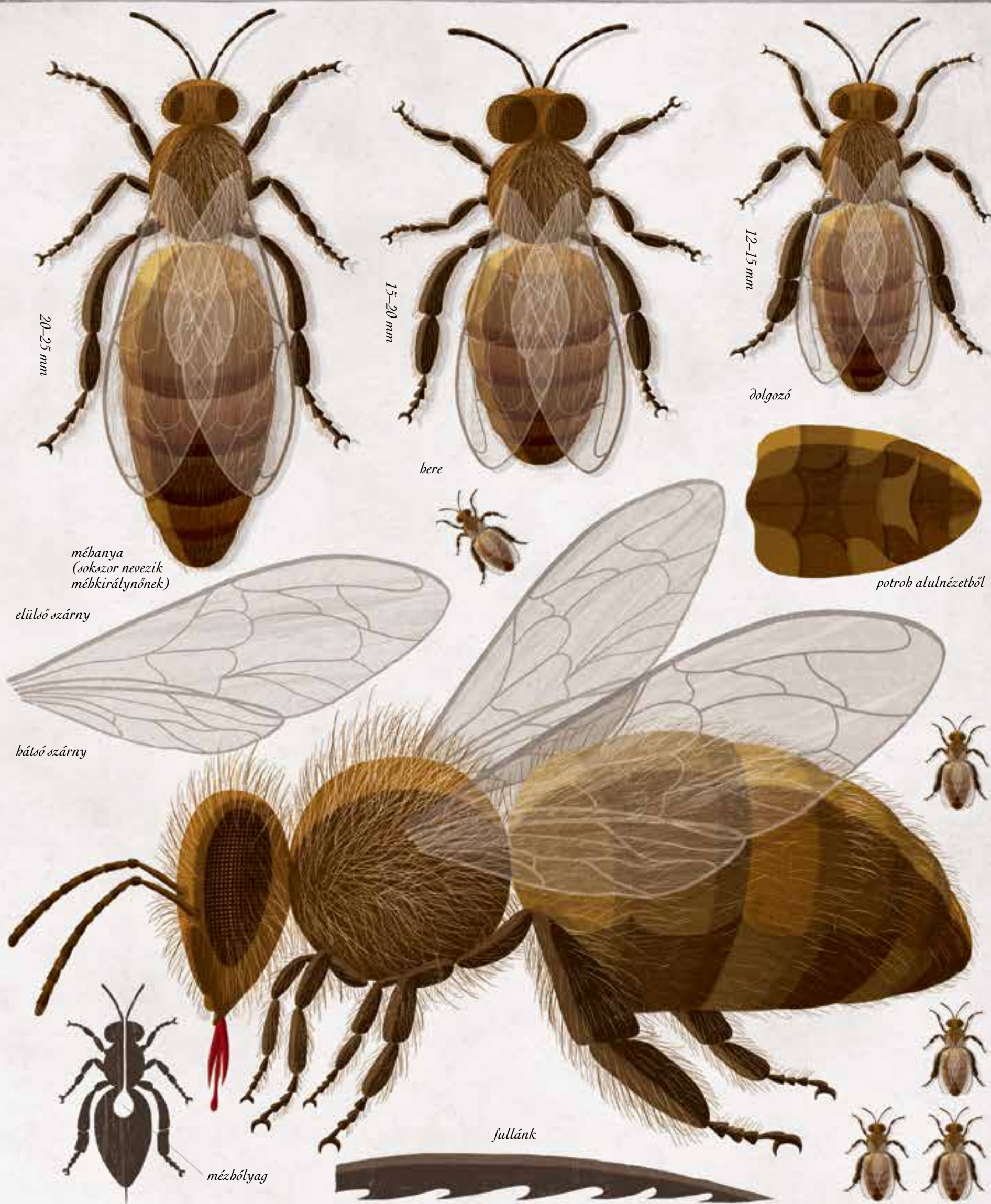
A MÉHEK FELÉPÍTÉSE



a méh összetett szeme - nagyítás

A méhcsaládokban mindenkinek megvan a maga feladata. A kifejlett dolgozó méhek hossza 12–15 milliméter, súlyuk egytized gramm. A herék valamivel hosszabbak, és több mint kétszer nagyobb a súlyuk, de a legnagyobb, akár 25 milliméteres nagyságot a méhanyák érhetik el. A méhek a fejükön található csápok segítségével tapintanak és szagolnak. A fej két oldalán elhelyezkedő hatalmas, összetett szemek ezernyi aprócska szemből állnak, melyek között három kisebb

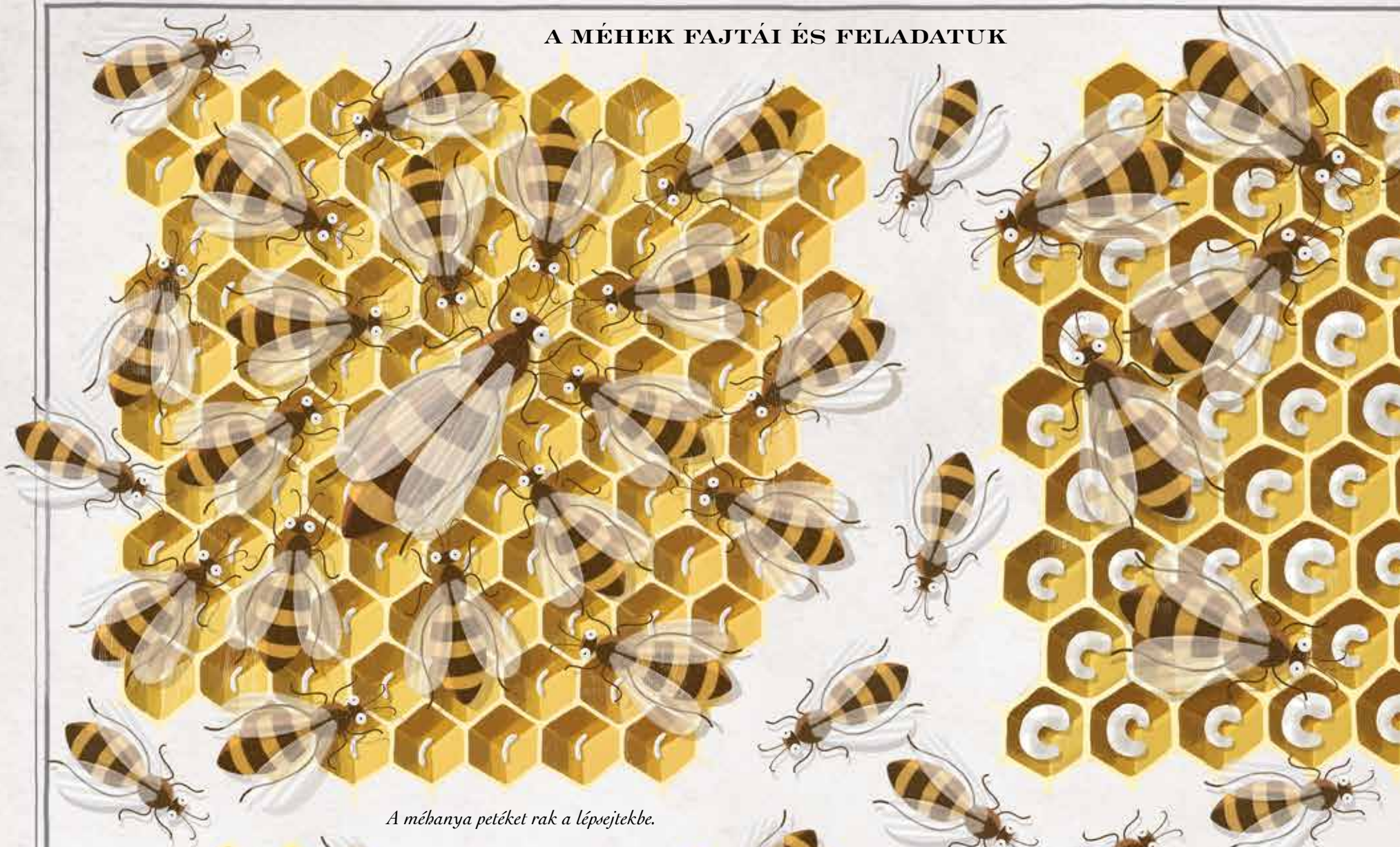
pontszem van. A méhek jól meg tudják különböztetni a színeket, bár eltérő módon, mint az emberek. Nem látják a vörös színt, ám érzékelik a számunkra láthatatlan ultravioletát. A nektárt hosszú, vékony nyelvükkel isszák ki a virágokból, rágókájuk az evésben és a lépsejtek felépítésében segíti őket. A méhek, mint minden rovarnak, három pár alsó végtagja van, amit lábának nevezünk. A járason kívül ezek szolgálnak a kaptárban szükséges munkák elvégzésére is. Különleges kefék



találhatók rajtuk, melyekkel a méh kifésülheti a virágport az egész testét borító szőrzetből. Az összegyűjtött virágpórt az úgynevezett kosárcákba, vagyis a hátsó lábakon található mélyedésekbe kerül, ahol meglehetősen kemény golyóvá alakul. Így juttatja el a virágpórt a méh biztonságban a kaptárba. A két pár szárny egynek tűnik, mert az előző és hátsó szárnyak kis kampókkal szorosan egymáshoz vannak erősítve. Repülés közben a méh másodpercenként akár 230 szárnycsapást vé-

gezhet, és óránként körülbelül 30 kilométeres sebességgel halad. A lépsejt falai viaszból épülnek, melyet a dolgozó méhek potrohán található, különleges mirigyek termelnek. A potrohban található a horgokkal ellátott fullánk és a hozzá tartozó, méreggel teli zsák is. A méhek, dongók és darazsak potrohán található csíkok azt jelzik: „Vigyázat, szúrok!” A póru jár ragadozó, aki egyszer is próbált már ilyen rovar befalni, sokáig nem felejtí a fájdalmat, és többé nem támad rájuk.

A MÉHEK FAJTÁI ÉS FELADATUK



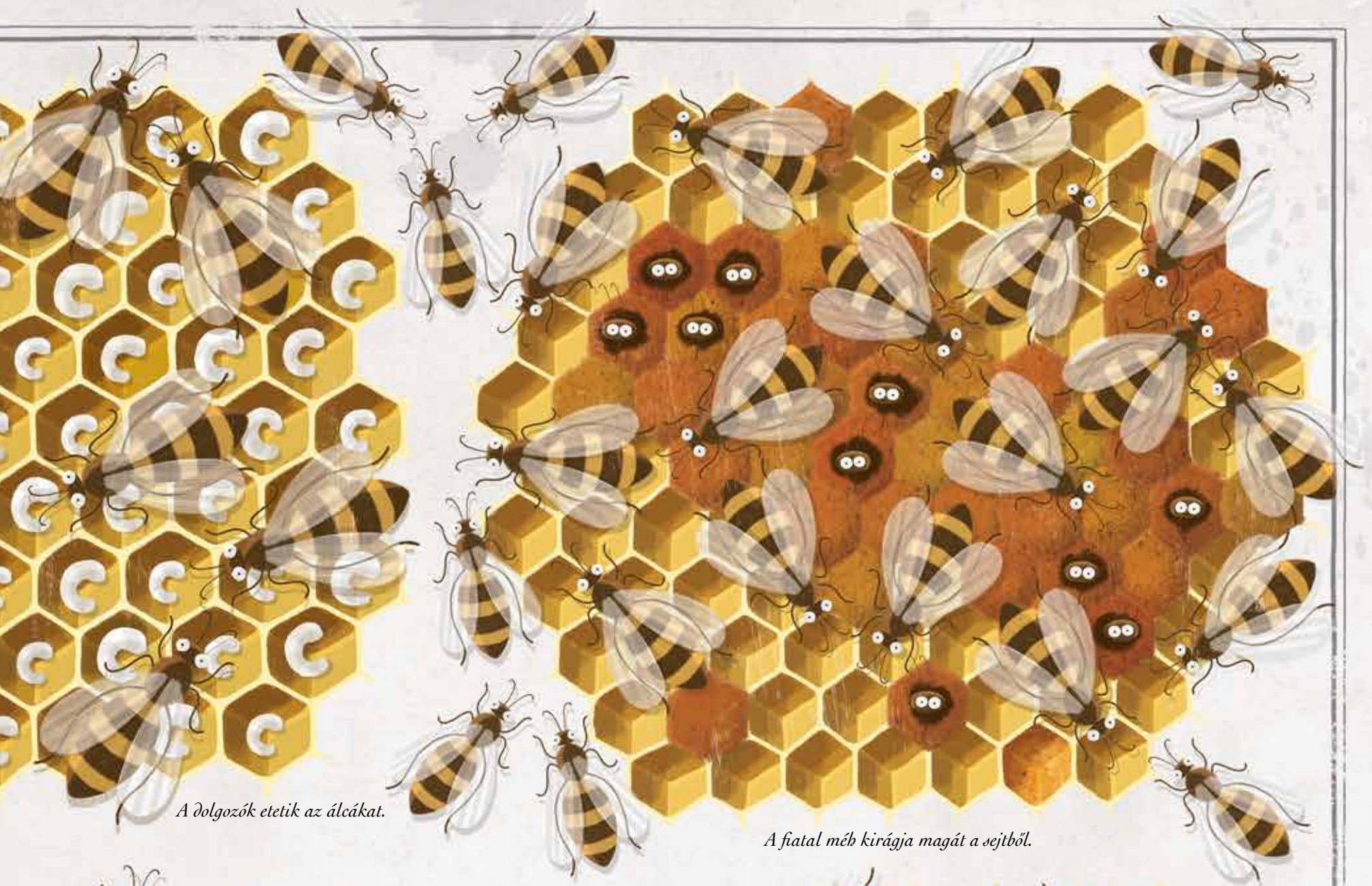
A méhanya petéket rak a lépsejtekbe.



A méhek lépet építenek viaszból.

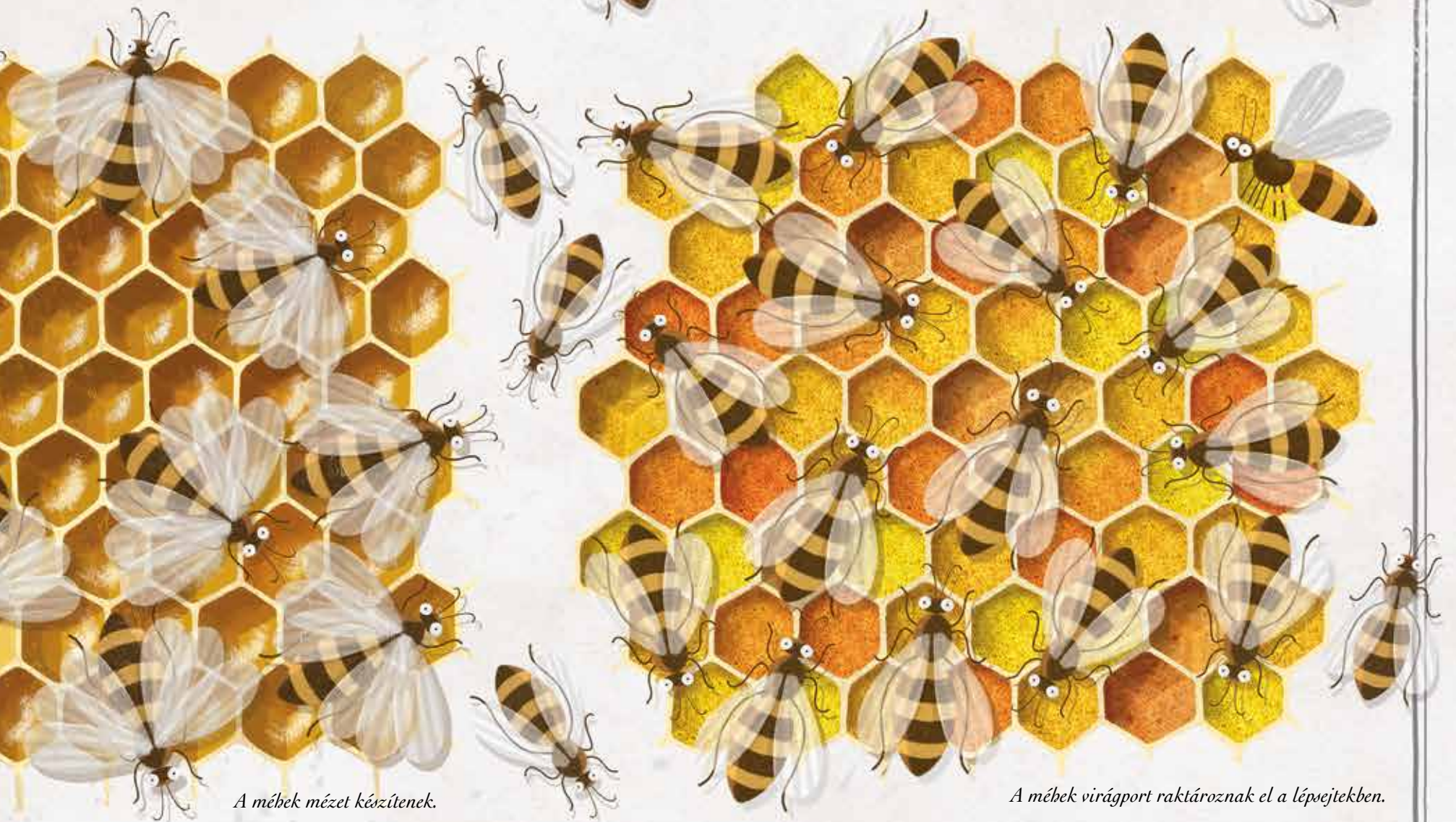
A méhcsalád több tízezer együtt élő és egymással rokonságban álló méh csoportja. Kiválóan szervezett társadalmat alkotnak, amelyben mindenkinek megvan a maga pontosan körülírható feladata. A méh élete abban a pillanatban kezdődik, amikor a közös méhanya (lásd IV. tábla) petét helyez egy lépsejtbe. Ebből kel ki az álca, vagyis a méhlárva. A dolgozók méhpempővel, virággporral és mézzel táplálják, majd lezárják viasszal a lépsejtet, hogy a lárva

nyugodt körülmények között alakulhasson át kifejlett méhhé. Amikor ez megtörtént, a fiatal méh kirágja magát, vagyis felnyitja a lépsejt fedelét, hogy újabb dolgozóként, hereként vagy anyaként jöjjön a világra. A dolgozók takarítóként kezdik életüket – ők tisztogatják és rendezgetik a lépsejteket. Később az álcák etetőivé lépnek elő. Ezt követően sokkal testre szabottabb feladatokat osztanak rájuk: a nektár és virággpor átvétele a gyűjtőgetőktől, a viaszkészítés, lépsejtek



A dolgozók etetik az álcákat.

A fiatal méh kirágja magát a sejtől.



A méhek mézet készítenek.

A méhek virágport raktároznak el a lépsejtekben.

építése vagy a kaptárbejáró őrzése. Végül aztán a szabadba küldik őket, és a nektár, virágpór és víz beszerzéséért felelős gyűjtögetőkké válnak. Ezt a munkát végzik egész hátralevő felnőtt életükben, mely általában nagyjából öt hétig tart. Egyedül azok a dolgozók élnek tovább, akik épp a nyár legvégén jönnek világra – ők akár az egész telet is túlélhetik a kaptárban. Sokkal könnyebb ennél a hím méhek, vagyis a herék élete. Nem dolgoznak, nem gyűjtögetnek

élelmet, még táplálékkal is a nőstény dolgozók látják el őket. Nem csoda, hogy a lustálkodó, tétlen emberre is a „here” szót használjuk. Az egyetlen feladatuk az apaság, vagyis hogy a méhanya megtermékenyítésével részt vegyenek az utódok létrejöttében. Sajnos amint ennek eleget tesznek, a herék el is pusztulnak. A többiek valamivel tovább élhetnek, de ősszel a dolgozók mindenképpen elkergetik a heréket a kaptárból – ők pedig éhen halnak.